

# УРЕД ЗА ИНТЕГРИРАН ПРИСТАП SPEEDPORT PLUS

Упатство за инсталација на опрема за телефонија, интернет и телевизија



СПОДЕЛИ ДОЖИВУВАЊА



# СОДРЖИНА

Вовед .....	4
Безбедносни информации .....	5
Поврзување на уредот за интегриран пристап .....	6
Проверка на содржината на пакетот.....	6
Приказ на предната страна на уредот .....	7
Приказ на левата страна на уредот.....	8
Приказ на задната страна на уредот .....	8
Место за поставување на уредот .....	8
Поврзување на уредот за користење на телефонската услуга .....	9
Поврзување на уредот за користење на интернет услуга.....	9
Вклучување на уредот .....	9
Креирање интернет конекција .....	10
Нагодување за безжично поврзување на интернет .....	12

# ВОВЕД

Уредот за интегриран пристап се користи за обезбедување телефонски, интернет и телевизиски услуги од Македонски Телеком АД - Скопје.

За користење на телевизиската услуга, покрај уредот за интегриран пристап, потребен е и медија приемник кој го обезбедува Македонски Телеком АД – Скопје.

Уредот за интегриран пристап може да се поврзе со друг уред (компјутер, таблет, мобилен телефонски апарат и сл.) за дополнителна конфигурација, безжично или со мрежен Ethernet кабел. Ги поддржува сите Windows оперативни системи, како и Android и iOS.

# БЕЗБЕДНОСНИ ИНФОРМАЦИИ

Пред да го користите уредот, прочитајте ги следниве безбедносни информации. Македонски Телеком АД - Скопје нема да биде одговорен за последиците настанати со непочитување на безбедносните упатства.



## Безбедносни информации за да избегнете физички повреди!

- Не го отварајте уредот или адаптерот за напојување.
- Не ги допирајте приклучоците на адаптерот за напојување и на уредот со метални предмети.
- Не го инсталирајте уредот за време на грмотевици.
- Не поврзувајте оштетени електрични приклучоци за да избегнете опасност од електричен удар.
- Поставете ги кабелите на начин да не постои ризик од нагазување или сопнување.
- Приклучете го уредот во соодветни приклучоци за електрична енергија кои се во согласност со вредностите наведени на налепницата на уредот.
- Не го допирајте уредот со влажни раце.



## Предупредувања за инсталација, поставување и употреба на уредот!

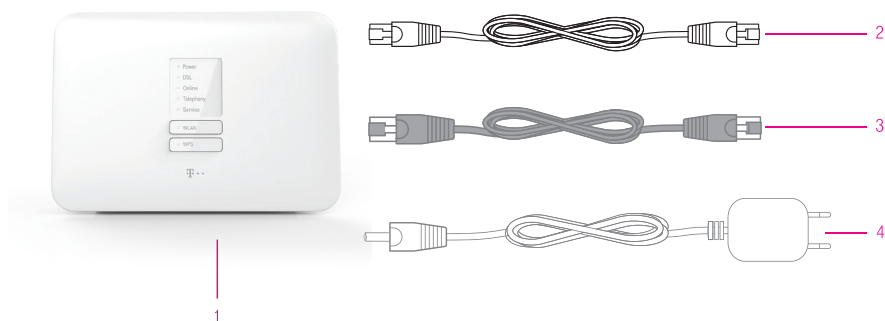
- Поставете го уредот на рамна, нелизгачка површина.
- Поставете го уредот подалеку од извори на топлина, директна сончева светлина и други електрични уреди.
- Не го поставувајте уредот на површина која е осетлива на топлина, затоа што уредот во нормална работа може да се загрева.
- Не го поставувајте уредот во простории каде има влага, прашина, течности и пара.
- Не поставувајте предмети на уредот. Отворите за вентилација мора да бидат слободни и да не се покриваат.
- Користете го адаптерот за напојување кој е доставен со уредот.
- Уредот чистете го со мека, сува и анти-статичка крпа. Не користете течности или спреј за чистење. Пред да го исчистите уредот, исклучете го од напојувањето.
- Не го исклучувајте уредот од напојување и од DSL конекторот за време на автоматско конфигурирање или надградба на софтвер, тоа може да го оштети уредот.
- Уредот може да биде сервисиран само од овластено лице.

# ПОВРЗУВАЊЕ НА УРЕДОТ ЗА ИНТЕГРИРАН ПРИСТАП

## ПРОВЕРКА НА СОДРЖИНАТА НА ПАКЕТОТ

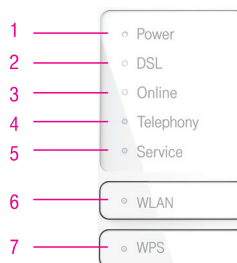
Проверете дали во пакетот се наоѓаат следниве делови:

- 1 Speedport Plus уред за интегриран пристап;
- 2 Стандарден телефонски кабел;
- 3 LAN - мрежен кабел;
- 4 Адаптер за напојување.



Доколку не добиете некој од горенаведените делови или некој од нив е оштетен, контактирајте со Службата за корисничка поддршка на бесплатниот телефонски број **120** за бизнис корисници и **122** за приватни корисници.

## ПРИКАЗ НА ПРЕДНАТА СТРАНА НА УРЕДОТ



1 Power	Трепка со бела боја додека се врши автоматско тестирање. <sup>1</sup> Свети со бела боја кога уредот е вклучен и работи правилно. Трепка со црвена боја кога има грешка при автоматското тестирање. Свети со црвена боја кога уредот е вклучен, но не работи правилно.
2 DSL	Свети со бела боја кога е воспоставена дигитална конекција. Трепка со бела боја кога дигиталната линија се синхронизира.
3 Online	Свети со бела боја кога е воспоставена интернет врска. Не свети доколку не е воспоставена интернет врска.
4 Telephony	Свети со бела боја кога телефонската линија е успешно воспоставена. Трепка со бела боја кога има дојдовен повик (звони телефонскиот апарат). Не свети кога телефонската линија не е воспоставена.
5 Service	Трепка со жолта боја кога се врши автоматска надградба на софтвер на уредот. <sup>1</sup>
6 WLAN	<b>Копче за вклучување/исклучување на безжичната мрежа.</b> Свети со бела боја кога е вклучена безжичната мрежа и работи правилно. Не свети доколку не е вклучена безжичната мрежа.
7 WPS	<b>Копче за воспоставување на заштитена врска.</b> Свети со бела боја кога заштитената врска со безжичниот уред е успешно воспоставена. Трепка со бела боја кога се воспоставува заштитена врска со уред на безжичната мрежа или кога постои грешка при воспоставувањето на заштитена врска со уред на безжичната мрежа. Не свети доколку не е вклучена заштитената безжична мрежа – WPS.

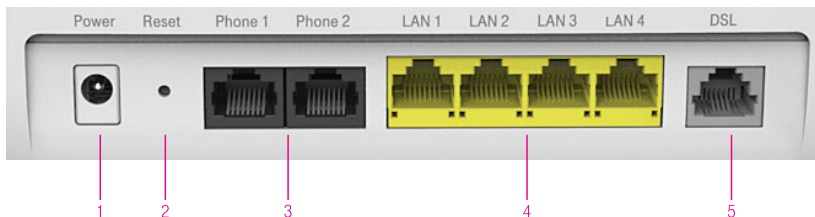
<sup>1</sup> **Внимание!** Не треба да се исклучува уредот од напојување и од DSL конекторот додека трепка индикаторот, тоа може да го оштети уредот.

## ПРИКАЗ НА ЛЕВАТА СТРАНА НА УРЕДОТ

**1 USB - порта** – предвидена е за поврзување на мемориски уреди



## ПРИКАЗ НА ЗАДНАТА СТРАНА НА УРЕДОТ



**1 Power** – Во овој приклучок поврзете го кабелот за електрично напојување <sup>2</sup>.

**2 Reset** – Со притискање на ова копче повеќе од 5 секунди, уредот се враќа во состојба на фабрички подесувања.

**3 Phone 1 – Phone 2** – Приклучоци за поврзување на телефонски апарати.

**4 LAN1 – LAN4** – Приклучоци за поврзување на уреди во локална компјутерска мрежа <sup>1</sup>.

**5 DSL** – Приклучок за поврзување со телекомуникацискиот (сиден) приклучок.

<sup>1</sup>) Приклучоците LAN1 и LAN2 се фабрички нагодени за поврзување на интернет а LAN3 и LAN4 за поврзување на медиа приемник за користење на телевизиската услуга. Доколку имате потреба од друга намена на приклучоците, можете да контактирате со Службата за корисничка поддршка на бесплатниот телефонски број **120** за бизнис корисници и **122** за приватни корисници.

<sup>2</sup>) Доколку има прекин во електричното напојување, уредот нема да работи и не ќе можат да се користат услугите за телефонија, интернет и телевизија.

## МЕСТО ЗА ПОСТАВУВАЊЕ НА УРЕДОТ

Одберете соодветно место за поставување на уредот:

- Близу до телекомуникацискиот приклучок;
- Близу до приклучокот за електрична енергија;
- Близу до Вашиот компјутер, доколку сакате истиот да го поврзете со уредот со LAN - мрежен кабел;

При тоа, водете сметка дека радио брановите односно Wi-Fi сигналот ослабува кога поминува низ зидови и во близина на микробранова печка и други електрични уреди со големо метално кукиште или јаки магнети.

Исто така, водете сметка дека средствата со кои ги чистите површините на мебелот каде е поставен уредот може да ги оштетат гумените ногалки на уредот, кои потоа може да остават траги на мебелот.

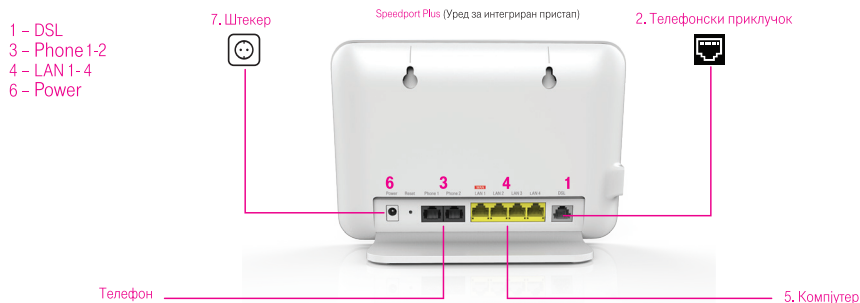


## ПОВРЗУВАЊЕ НА УРЕДОТ ЗА КОРИСТЕЊЕ НА ТЕЛЕФОНСКАТА УСЛУГА

1. Приклучете го едниот крај од стандардниот телефонски кабел во DSL приклучокот на задната страна на уредот за интегриран пристап (означено со 1 на сликата), а другиот крај од кабелот во телекомуникацискиот (сиден) приклучок (означено со 2 на сликата).
2. Телефонскиот апарат со помош на стандарден телефонски кабел се поврзува во телефонскиот приклучок Phone 1 или Phone 2 на уредот за интегриран пристап (означено со 3 на сликата).
3. Доколку не користите друга услуга од Македонски Телеком, поврзете го адаптерот за напојување (видете во поглавјето [Вклучување на уредот](#), страница 9).
4. Доколку користите и интернет услуга од Македонски Телеком, продолжете со поврзување на уредот опишано во продолжение.

## ПОВРЗУВАЊЕ НА УРЕДОТ ЗА КОРИСТЕЊЕ НА ИНТЕРНЕТ УСЛУГА

5. Приклучете го LAN – мрежниот кабел во приклучокот LAN1 на задната страна на уредот за интегриран пристап (означено со 4 на сликата), другиот крај на кабелот приклучете го во LAN – портата на Вашиот компјутер (означено со 5 на сликата).
6. Безжичното поврзување на интернет е објаснето во поглавјето [Нагодување за безжично поврзување на интернет](#) (страница 12).



## ВКЛУЧУВАЊЕ НА УРЕДОТ

1. Приклучете го конекторот на адаптерот за електрично напојување во приклучокот за напојување на уредот (означено со 6 на сликата).
2. Приклучете го адаптерот во најблискиот приклучок за електрична енергија (означено со 7 на сликата).

**Внимание!** Не треба да се исклучува уредот од напојување и од DSL конекторот додека трепкаат индикаторите Power или Service, тоа може да го оштети уредот.

# КРЕИРАЊЕ ИНТЕРНЕТ КОНЕКЦИЈА

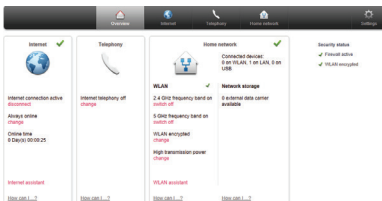
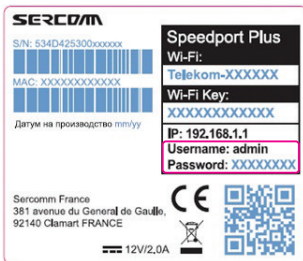
Кога ќе ги поврзете сите елементи како што е објаснето претходно, уредот за интегриран пристап се поврзува на системите во Македонски Телеком и целото нагдување (конфигурирање) се случува автоматски. Важно е да се напомене дека треба само да почекате десетина минути додека да заврши автоматското конфигурирање. Во овој период сијаличките на уредот за интегриран пристап ќе трепкаат и уредот за интегриран пристап (во зависност од конфигурацијата) може да се рестартира. Кога нагдувањето ќе заврши, некои од сијаличките на уредот за интегриран пристап ќе светат постојано. Во случај автоматското конфигурирање на уредот да не заврши успешно, Ве молиме да започнете со следнава постапка:

Login to the Speedport configuration program  
Enter the device password of your Speedport Plus.  
Then click Login to start the configuration program.

Where do I find the device password?  
Forgot your device password?

User name: admin  
Device password: \*\*\*\*\*  
 Display characters

Log in



1. Во **Start** мениот отворете кој било интернет пребарувач (како на пример **Internet Explorer**). Во полето за внесување адреса, внесете **http:// 192.168.1.1** или **https://192.168.1.1** и притиснете **Enter**. Се отвора поле за најавување (логирање).

2. Во полето **User name** внесете **admin** а во полето **Device password** внесете ја лозинката кој<sup>a</sup> се наоѓа на лепенката на долната страна на уредот и одберете **Log in**.

3. На основната страна од горната лента се избира **Overview**, каде може да се види статусот на уредот, поврзувањата и конекциите со Интернет, Telefoniјата и домашната компјутерска мрежа.

Доколку не е воспоставена **DSL** и **Internet** конекцијата, Ве молиме проверете ја поврзаноста на каблите и по потреба јавете се на бесплатниот телефонски број за корисничка поддршка 120 за бизнис корисници и 122 за приватни корисници. Доколку **DSL** конекцијата е воспоставена можете да преминете кон нагдување на интернет.

The screenshot shows the Mikrotik WinBox interface with the 'Settings for the WAN Connection' dialog box open. The 'Connection Name' is 'Internet\_ADSL', 'Access Type' is 'ATM', and 'Link Type' is 'PPP'. The 'Username' field is filled with 'user@t-home.mk' and the 'Password' field is filled with '\*\*\*\*\*'. The 'Save' button is highlighted in red.

4. На основната страна од горната лента се избира **Internet**, потоа во левата колона **Internet Configuration**, десно покрај полето **Connection Name**, се избира: **Internet\_VDSL** за VDSL корисници или **Internet\_ADSL** за ADSL корисници.

Тука во полињата **Username** и **Password** треба да се внесат соодветно, Вашето корисничко име (username) и Лозинка (password) кои можете да ги најдете во договорот кој сте го склучиле со Македонски Телеком АД Скопје.

5. Во полето **Username** внесете го корисничкото име и додадете: „@t-home.mk”.
6. Во полето **Password** внесете ја лозинката. Потоа кликнете на копчето **Save**

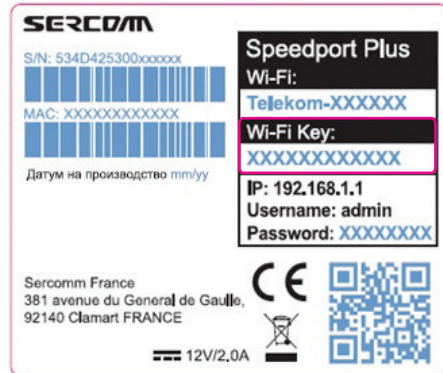
**\*Внимание:** Ви препорачуваме да не ги менувате другите параметри, освен оние наведени во ова упатство, во спротивно може да се прекине интернет конекцијата.

Доколку се правилно внесени сите потребни параметри веќе имате воспоставена интернет конекција. Тоа можете да го проверите со отворање на која било интернет адреса ([www.telekom.mk](http://www.telekom.mk)) во кој било интернет пребарувач.

# НАГОДУВАЊЕ ЗА БЕЗЖИЧНО ПОВРЗУВАЊЕ НА ИНТЕРНЕТ

Во почетното, фабричко нагонување, е овозможено безжично мрежно поврзување и е поставен единствен, уникатен клуч кој е посебен за секој уред. Клучот е наведен на лепенката на долната страна на уредот, покрај полето **Wi-Fi Key**:

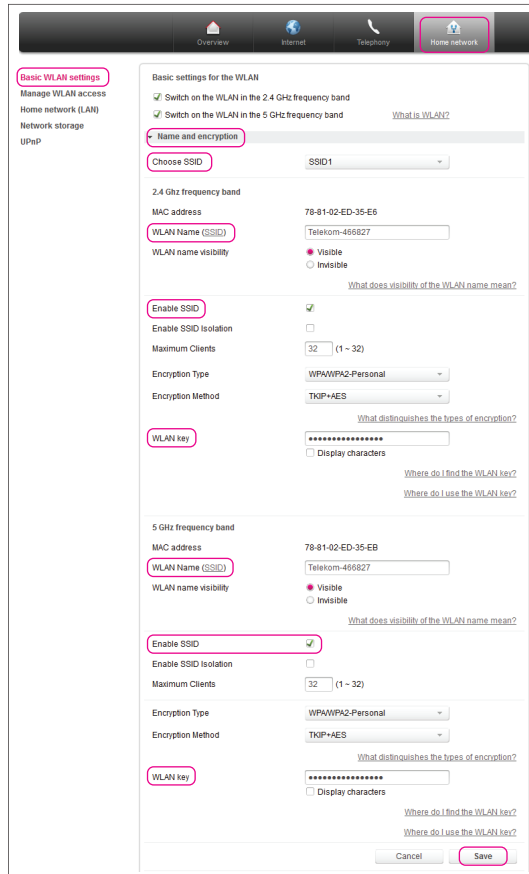
Продолжете со следниве чекори ако сакате да ги промените податоците за начинот на поврзување и клучот.



1. На основната страна од горната лента се избира **Home network**, и во левата колона **Basic WLAN settings**.

2. Потоа се избира **Name and encryption**. Тука може да дефинирате до 3 различни безжични мрежи со избирање на полето покрај **Choose SSID**. (од SSID 1 до SSID 3)

3. За да се вклучи безжичната мрежа треба да се штиклира **Enable SSID**, истото може да се направи и со притискање (помалку од 5 сек.) на копчето **WLAN** кое се наоѓа на предната страна на уредот.



4. Во полето покрај **WLAN Name (SSID)** е прикажано името на Вашата безжична мрежа, истото можете да го промените по Ваш избор.

5. Во полето покрај **WLAN key** е внесен клучот за пристап до Вашата безжична мрежа, кој се наоѓа на лепенката на долната страна на уредот, тука истиот можете да го промените по Ваш избор, но мора да содржи најмалку 8 карактери. Претходните чекори (од 3 до 5) треба да ги повторите и за безжичната мрежа на 5 GHz. (доколку ја користите оваа фреквенција).

6. За да ги зачувате внесените податоци кликнете на **SAVE**. Претходните чекори (од 2 до 6) треба да ги повторите доколку дефинирате повеќе безжични мрежи (SSID 1 до SSID 3).

The screenshot shows the 'Home network' settings page. The 'Basic WLAN settings' section is highlighted. It includes options to switch on WLAN for 2.4 GHz and 5 GHz bands. The 'Name and encryption' section is expanded, showing settings for the 2.4 GHz band. Key fields include 'WLAN Name (SSID)' (Telekom-466827), 'WLAN key' (masked with asterisks), and 'Enable SSID' (checked). The 5 GHz band settings are also visible below, with similar fields for 'WLAN Name (SSID)' and 'WLAN key'. A 'Save' button is highlighted at the bottom right.







#### ТЕХНИЧКИ ПОДАТОЦИ:

ДИМЕНЗИИ (СО ДРЖАЧ ЗА НА МАСА)	154,6 mm x 220 mm x 78,4 mm
НАПОЈУВАЊЕ	DC 12V, 2A
ПОТРОШУВАЧКА	max. 19W
РАБОТНА ТЕМПЕРАТУРА	0°C - +40°C
РАБОТНА ВЛАЖНОСТ НА ВОЗДУХ	5% - 95%
СКЛАДИШНА ТЕМПЕРАТУРА	-5°C - +50°C
СКЛАДИШНА ВЛАЖНОСТ НА ВОЗДУХ	5% - 95%

**ЗА ДА НАРАЧАТЕ ДОПОЛНИТЕЛНИ УСЛУГИ ЈАВЕТЕ СЕ НА БЕСПЛАТНИОТ ТЕЛЕФОНСКИ БРОЈ 120 ЗА БИЗНИС КОРИСНИЦИ И 122 ЗА ПРИВАТНИ КОРИСНИЦИ.  
[WWW.TELEKOM.MK](http://WWW.TELEKOM.MK)**



**СПОДЕЛИ ДОЖИВУВАЊА**